



Forges St Roch ASBL – Association Sans But Lucratif

archeostage

Juillet 2015



Contenu de ce livret

- Présentation de l'association « Les Forges St Roch »
- Un peu d'Histoire : les différents Âges
- L'Âge du Fer
- Les Celtes
- Le site protohistorique d'Olloy-sur-Viroin



Archeostage.com
Stages de fouilles



Archeolib.com
Publications



Archeoclub.be
Forum et album photos



Les Forges St Roch



Les stages d'archéologie sont organisés par l'association sans but lucratif les Forges St Roch (F.S.R.), en collaboration avec le Centre de Recherches Archéologiques (CReA) de l'Université Libre de Bruxelles (U.L.B.).

Les fouilles s'effectuent sous l'égide du Service Régional des Fouilles du Service Public de Wallonie/Belgique.

La direction du chantier est assurée par le professeur E. Warmenbol (U.L.B.) et par l'architecte J.L. Pleuger (F.S.R.).

Le but principal de l'association est non seulement de faire découvrir l'archéologie aux amateurs et passionnés mais aussi de former les étudiants aux techniques scientifiques de fouilles archéologiques.

Les membres

L'association est gérée à plein temps par Marie-Laurence Squevin, elle assure les fonctions de Trésorière, secrétariat, administration, logistique et coordination.

Un groupe de fidèles bénévoles, membres administrateurs, constitué exclusivement d'anciens stagiaires, participent également activement à la promotion des stages, à leur bon déroulement, au montage et au démontage des installations de fouilles d'été, etc... parmi eux :

- Claudine Abegg : Spécialiste en anthropologie, paléopathologie, paléoépidémiologie, Suisse préhistorique, archéologie biomoléculaire, et encadrement des fouilles
- Loïc Dehogne : actuel Président et responsable du matériel de fouilles
- Marie-Lucie Carlier : Encadrement, assistance du Directeur des fouilles, interprétation et étude du mobilier
- Vladimir Dzjulai : Formation aux relevés topographiques et animation
- Martin Génin : Archéologue, encadrement des fouilles
- Antoine Leblon : Secrétaire de l'ASBL, sponsoring local et fidélisation
- Jef Lehembre : Promotion des stages et communication
- Clara Millot : Encadrement des fouilles et interprétation
- Pierre Ninitte : Gestion des stocks et animation
- Barnabé Pagny : Organisation et encadrement des fouilles
- Alma Thorel : Encadrement des fouilles et promotion des stages
- Alexandre Vanhove : Coordinateur et webmaster



Historique

1975 : Création de l'association par Jean-Luc Pleuger il y a 40 ans

Les différents chantiers de fouilles :

1977 : Matagne-la-Petite. 2 temples gallo-romains (un grand et un petit)

1977-1979/1984-1985 : Dourbes. Château de Hauteroche. XIV^{ème} siècle avec des remaniements aux XV^{ème} et XVI^{ème} siècles.

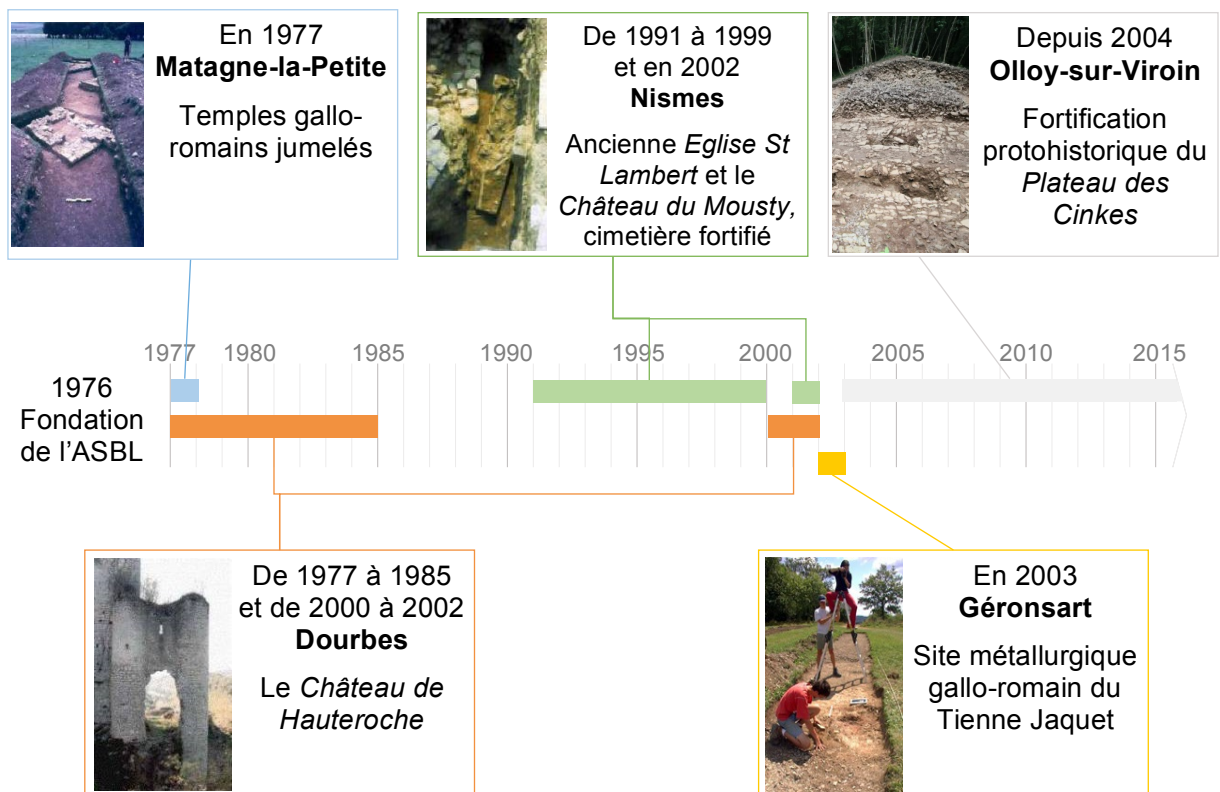
1991-1999 : Nismes. Cimetière fortifié de l'église St-Lambert. Epoque mérovingienne.

2000-2002 : Dourbes. Château de Hauteroche. XIV^{ème} siècle.

2002 : Nismes. Cimetière fortifié de l'église Saint-Lambert. Epoque mérovingienne.

2003 : Géronsart. Site métallurgique romain.

Depuis 2004 : Olloy-sur-Viroin. Fortification celtique de l'Âge du Fer.

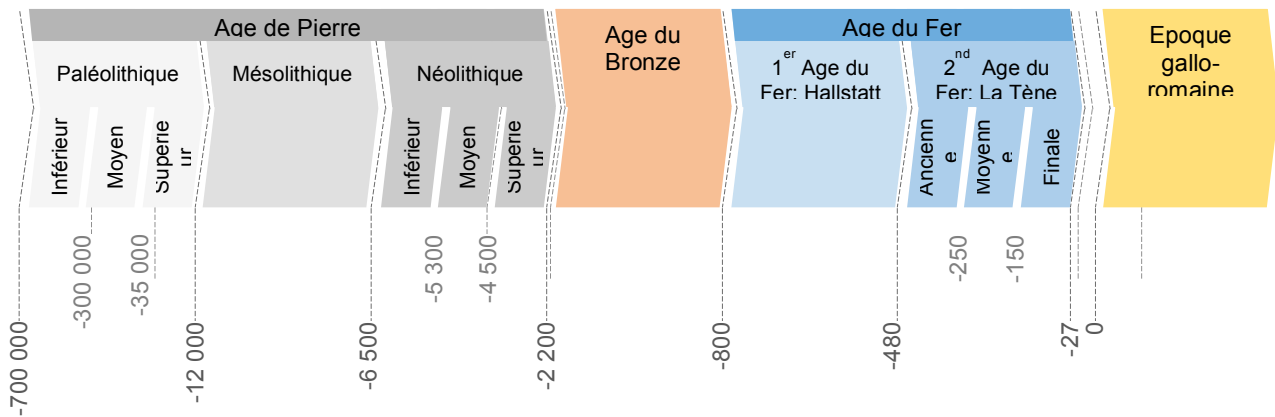


Les publications des résultats de fouilles sont disponibles sur ce lien :

<http://www.archeolib.com>



Les différents Âges



L'Âge du Fer

On divise généralement l'Âge du Fer en deux grandes périodes :

- Le 1^{er} Âge du Fer ou Hallstatt (750 - 450 av J.-C.),
- Le 2nd Âge du Fer ou La Tène (450 - 27 av. J.-C.).

Le premier Âge du Fer - Hallstatt

Le premier Âge du Fer est une période très intense pour le commerce et l'économie (développement de l'agriculture et de l'artisanat). On voit apparaître des sites de taille importante qui vont influencer de vastes territoires. Il semblerait que les élites Celtes entretiennent des relations particulières avec les Grecs (notamment ceux de Massalia) et les Etrusques.

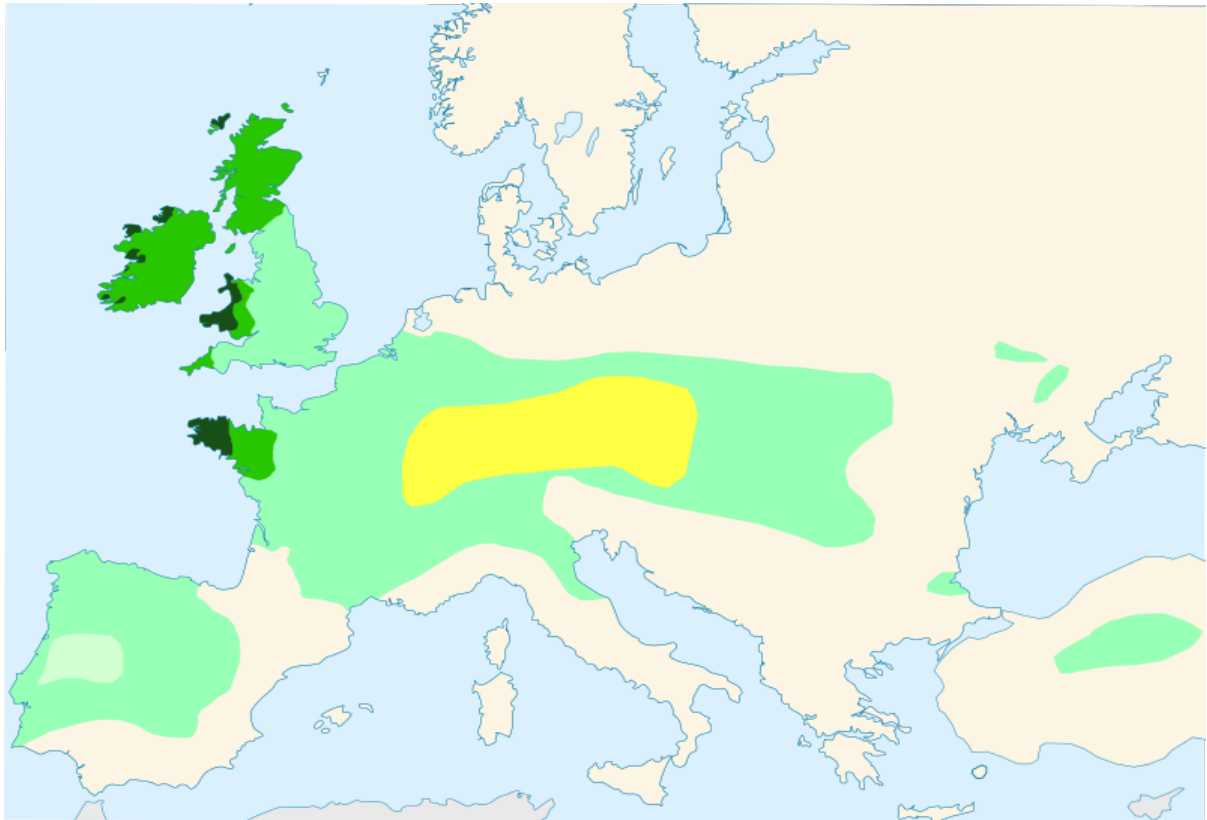
Le second Âge du Fer – La Tène



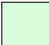


Au second Âge du Fer, l'organisation des territoires change. On voit apparaître les cités, c'est à dire un territoire avec plusieurs villes (ou oppida) dont une qui en constitue le chef-lieu, et un certain nombre de sites agricoles ou artisanaux. Ces oppida (décrites par César) peuvent regrouper plusieurs milliers d'habitants, comporter des institutions politiques, ou religieuses. Elles sont en général fortifiées, ce qui montre leur importance dans la tenue du territoire. On retrouve également des sanctuaires, ils jouaient certainement un rôle clé dans la vie de la cité. Tous ces aspects sont importants pour comprendre le site d'Olloy-sur-Viroin.



Les Celtes

Les Celtes sont constitués de plusieurs peuples : les Rèmes, les Séquanes, les Parisii, les Hèlvètes, etc. Leur territoire s'étend sur une grande partie de l'Europe actuelle.



-  Noyau territorial Hallstatt, au VI^{ème} siècle avant J.-C.
-  Expansion celtique maximale, en 275 avant J.-C.
-  Domaine lusitanien de l'Ibérie où la présence celtique est incertaine
-  Les six nations celtiques actuelles, qui parlent le celtique au Moyen-Âge (Bretagne, Pays de Galles, Cornouailles, Ile de Man, Irlande, Ecosse)
-  Zones où les langues celtiques sont encore largement parlées

L'expansion celte à différentes époques

Source : https://commons.wikimedia.org/wiki/File:Celts_in_Europe-fr.svg#/media/File:Celts_in_Europe-fr.svg

L'archéologie celtique est une discipline encore jeune. Ces cultures ont éveillé un fort intérêt chez les érudits du XIX^{ème} siècle, mais leur lecture des vestiges fut largement influencée par les textes de l'antiquité, eux-mêmes peu objectifs. Il aura fallu attendre les années 1960-70 et le développement de nouvelles techniques de fouilles (grâce à l'archéologie préventive notamment) pour les redécouvrir vraiment.



Le site Protohistorique d'Olloy-sur-Viroin



Fouilles avant archeostage



Les premières fouilles à Olloy-sur-Viroin, ont eu lieu en 1885 sous la direction d'Alfred Bequet, pour le compte de la Société Archéologique de Namur. Il pratique vraisemblablement quelques coupes dans les remparts. D'autres fouilles auront lieu au début des années 1940 et 1950, livrant du matériel lithique et un squelette, entre autres. En 1979, l'asbl Amphora, ravive les coupes déjà faites dans le rempart et met à jour un autre squelette en connexion anatomique ainsi que 2 fiches en fer (bien que hors contexte) comparables à celles utilisées dans les constructions de type *murus gallicus*.

Historique des campagnes de fouilles menées depuis 2004



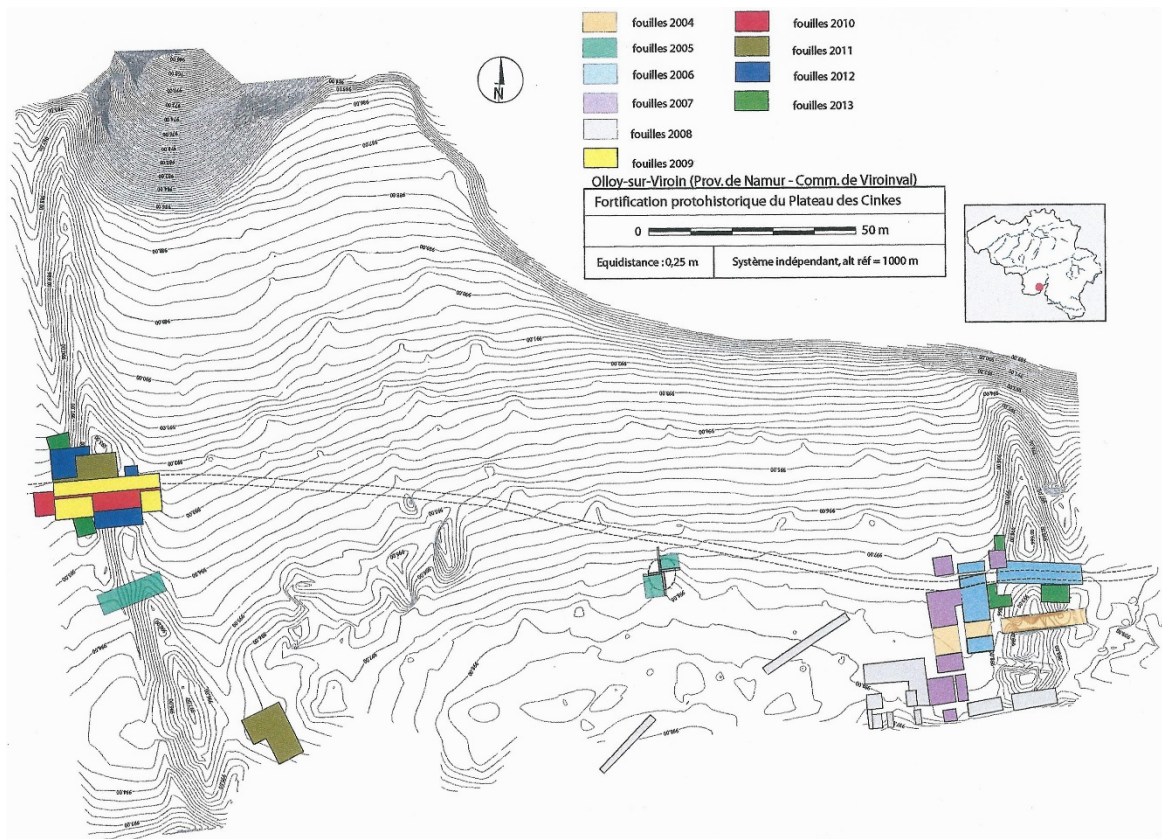
Depuis 2004, les fouilles ont été reprises par les Forges-St-Roch sous la direction de Jean-Luc Pleuger, en partenariat avec le CReA-Patrimoine de l'Université Libre de Bruxelles et sous l'égide du Service Public de Wallonie (SPW) :

- **2004** : élargissement et agrandissement de la coupe du rempart oriental fouillé en 1979. Dégagement d'un petit « marchet » ou tertre de pierre
- **2005** : coupe dans le rempart occidental et dans son fossé. Fouille partielle d'un gros « marchet »
- **2006** : fouille de la porte orientale et dégagement d'une aire ouverte à son arrière
- **2007** : continuation de la campagne 2006 dont la fouille d'un tertre de pierre
- **2008** : fouilles de deux « marchets » et d'une partie de l'aire intérieure de la fortification
- **2009 à 2013** : fouille de la porte du rempart occidental
- **2011** : fouilles dans 2 cavités ou citernes
- **2013** : retour sur la porte et le rempart oriental



Le bilan des fouilles de 2004 à 2014 (29 pages) est disponible sur ce lien :

<http://www.archeolib.com>



Campagnes de fouilles successives

Le site

Concrètement, le site d'Olloy-sur-Viroin est une fortification qui se trouve sur le plateau des Cinkes. Elle se présente sous la forme d'un éperon tronqué par deux remparts distants d'environ 200 mètres l'un de l'autre et encadrant ainsi un espace habitable de 3 hectares environ. Elle surplombe le méandre du Viroin. Les remparts, situés l'un à l'Est, et l'autre à l'Ouest, sont doublés de fossés. Un grand nombre de tertres de pierres sont également présents aussi bien à l'extérieur qu'à l'intérieur de la fortification. Ce site n'est pas complètement isolé : d'autres sites fortifiés, des éperons tronqués ou barrés, jalonnent également la région.

L'occupation du site s'étend du Néolithique moyen (environ -5300 av. J.-C.) à la Tène Finale (-150 av. J.-C.), ce qui correspond à la fin du 2nd Âge du Fer. Il faut néanmoins garder à l'esprit que l'occupation ne s'est pas faite de manière continue : il y a eu des périodes d'abandon. On observe également des traces d'occupations sporadiques pour les périodes antique et médiévale.

Le site se caractérise par une abondance de matériel osseux qui, bien que mal conservé, a dans l'ensemble permis de faire des datations C₁₄. Du mobilier métallique (fiches en fer en grande partie) ainsi que des fragments de céramiques, font partie de ce que l'on peut trouver durant une campagne de fouilles. Au niveau des structures, des trous de poteaux, vestiges de bâtiments (greniers, palissades etc.) et de nombreuses fosses ont été mises à jour. La fonction de ces dernières n'est pas toujours évidente et reste à l'étude pour le moment. Il faut bien sûr noter que les remparts sont bordés de fossés sur toutes leurs longueurs...



bonne fouille !

Pour prolonger l'aventure **archeostage**, retrouvez-nous sur les pages suivantes...



Rejoignez le groupe ARCHEOLOGIE
animé par Jean-Luc (25.000 likes)

www.facebook.com/ARCHEOLOGIE.archeostage



Suivez l'actualité d'**archeostage**
dans un groupe réservé aux stagiaires

www.facebook.com/groups/archeostage/



Profitez de la revue de presse
quotidienne de Jean-Luc

www.twitter.com/jeanluc1889



Revenez l'été prochain !
Parlez-en autour de vous...

www.archeostage.com/



Accédez à quarante années de
publications

www.archeolib.com/



Retrouvez vos meilleurs souvenirs en
photos (14.000), avec un forum pour
garder le contact toute l'année

www.archeoclub.be/

